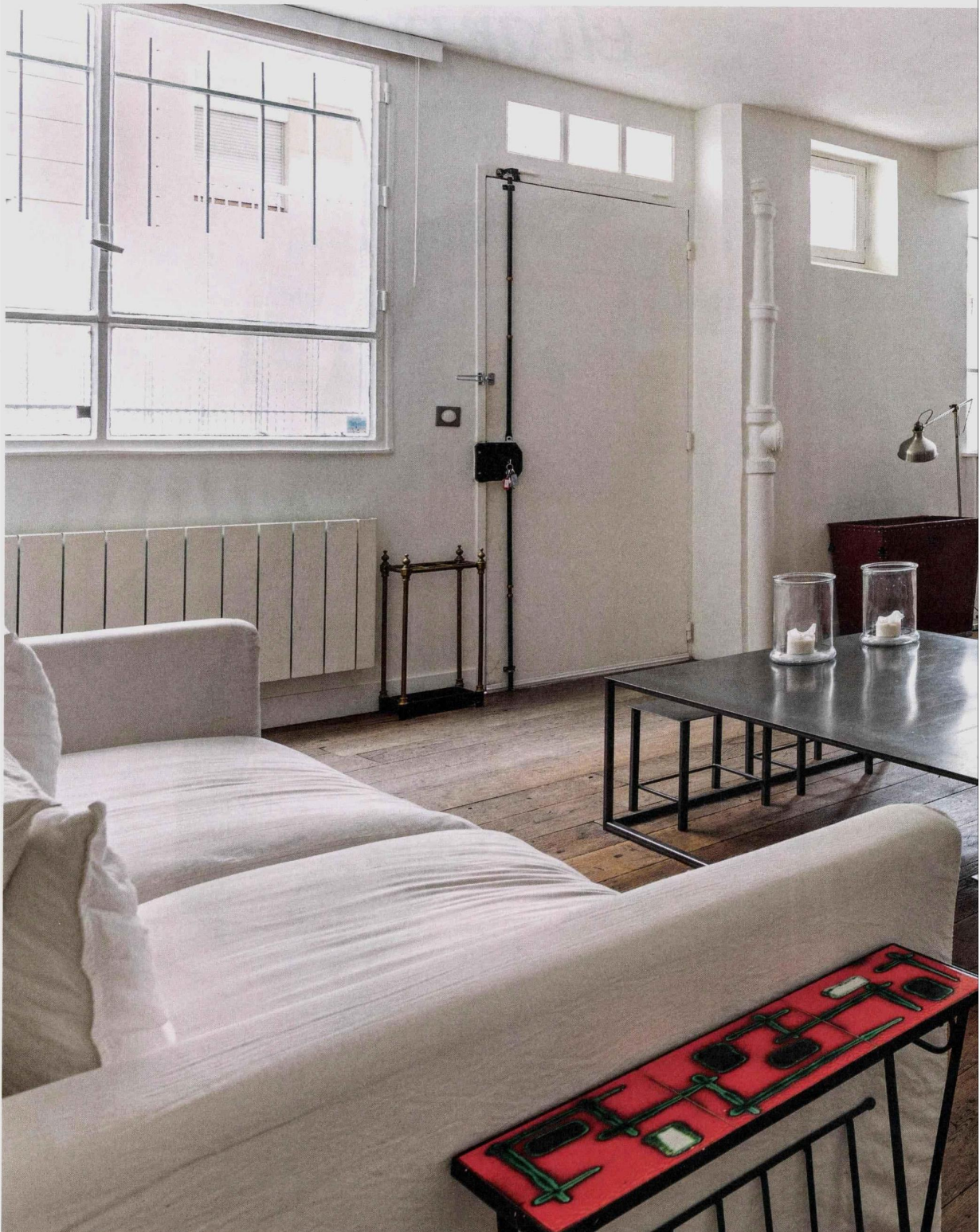




MAISONS **REPORTAGE À PARIS**





MAISONS REPORTAGE À PARIS





1. Seule la chambre parentale a été cloisonnée... Et encore, grâce à la pose d'une verrière, cette structure laisse passer la lumière naturelle.
2. Une organisation spatiale rationnelle, avec une grande table à manger pour les adultes et une plus basse pour les enfants.
3. Installé dans le prolongement de la cuisine, le coin salon met en valeur 2 sièges très "fifties". Chinés dans une brocante, ils ont été retapissés avec un tissu d'époque.
4. Un grand canapé en lin blanc et une immense table basse en métal pourvue de tabourets, permettent à toute la famille de grignoter de manière moins formelle.

Dès l'achat de ce grand plateau de près de 130 m², les nouveaux propriétaires ont dû penser "cloisons". Avec 3 enfants, impossible de laisser le volume ouvert, mais la transformation de cet ancien atelier a été simplifiée par son plan original qui s'articulait autour d'une vaste entrée, desservant de part et d'autre de grandes pièces. Du coup, la plus grande surface, située à droite de l'entrée, s'est métamorphosée en une belle pièce à vivre flanquée de la chambre parentale, tandis qu'en face le domaine des enfants se compose de 2 grandes chambres et d'une salle de bains. >



MAISONS REPORTAGE À PARIS



> Pour ce rez-de-chaussée retravaillé, les propriétaires ont choisi une couleur unie, un blanc nuage qui habille tout le loft - murs et cloisons -, faisant chanter la beauté sombre du parquet en chêne brut. Mais comment garder cet esprit loft tout en créant une chambre intime et chaleureuse pour les parents ? La solution s'est imposée naturellement en reprenant les codes de l'architecture industrielle, notamment ses verrières d'atelier. Ici, dans cette pièce en second jour dépourvue de toute lumière naturelle, la verrière permet d'apporter la lumière nécessaire à la salle de bains, tandis que pour l'espace nuit, la cloison qui fait office de bibliothèque >

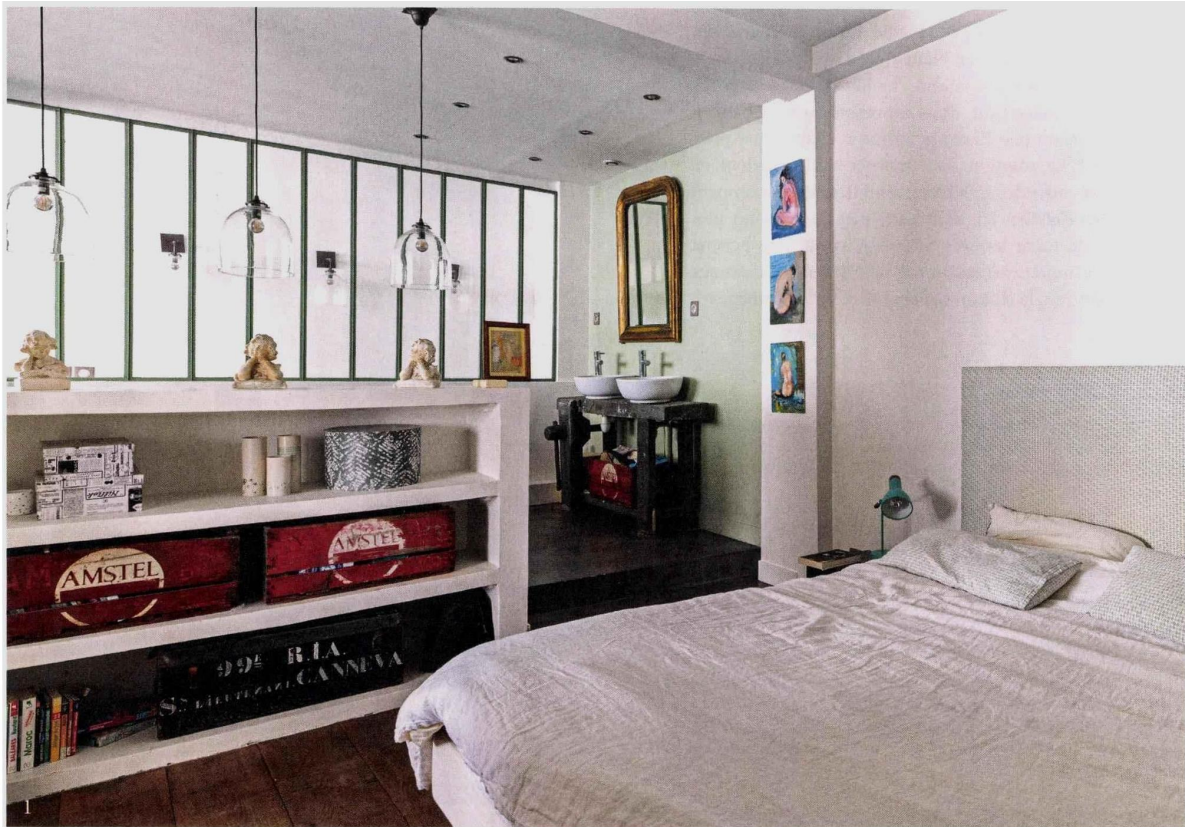
1. Toute simple, la cuisine bénéficie d'une superbe luminosité grâce à cette grande fenêtre. Pour préserver l'intimité de l'appartement situé au rez-de-chaussée, les vitres ont été choisies en verre dépoli sur la moitié de la hauteur.

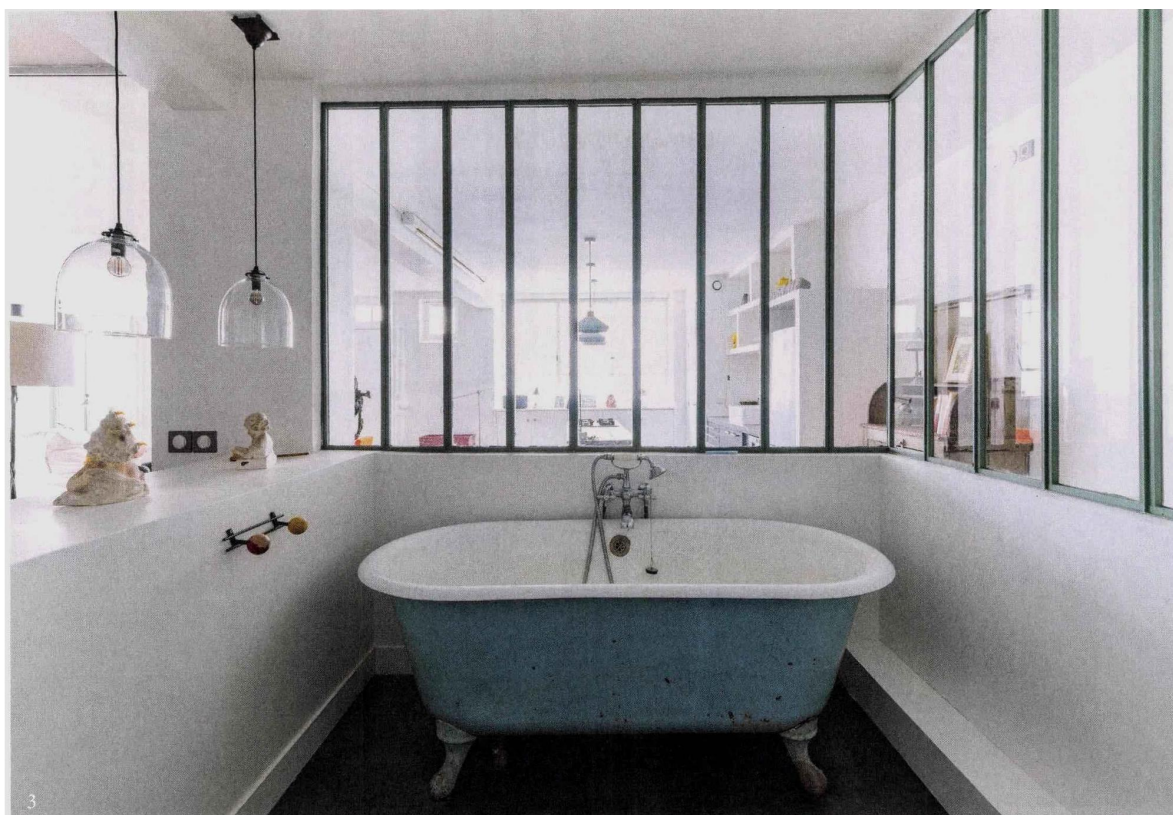
2. Dans un volume ouvert comme celui-ci, les propriétaires ont matérialisé l'espace cuisine grâce à un meuble en îlot central mais aussi avec des caissons de rangements en carreaux de plâtre.

3. Chiné dans un vide-grenier, ce grand buffet bas en chêne a été pourvu d'un réchaud à gaz et d'un four, l'espace restant étant occupé par des rangements bas.

4. Dans l'imposante entrée avec des portes en métal, un bureau a naturellement trouvé sa place, à l'arrière d'une des chambres d'enfants. Pour préserver au maximum la luminosité de la pièce, le parquet a été peint en blanc avec une peinture spécifique (V33 spécial planchers).



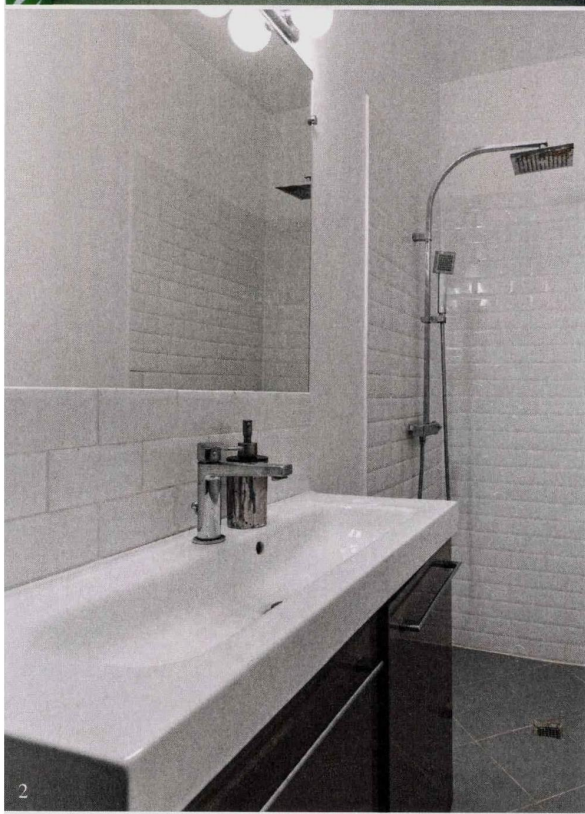
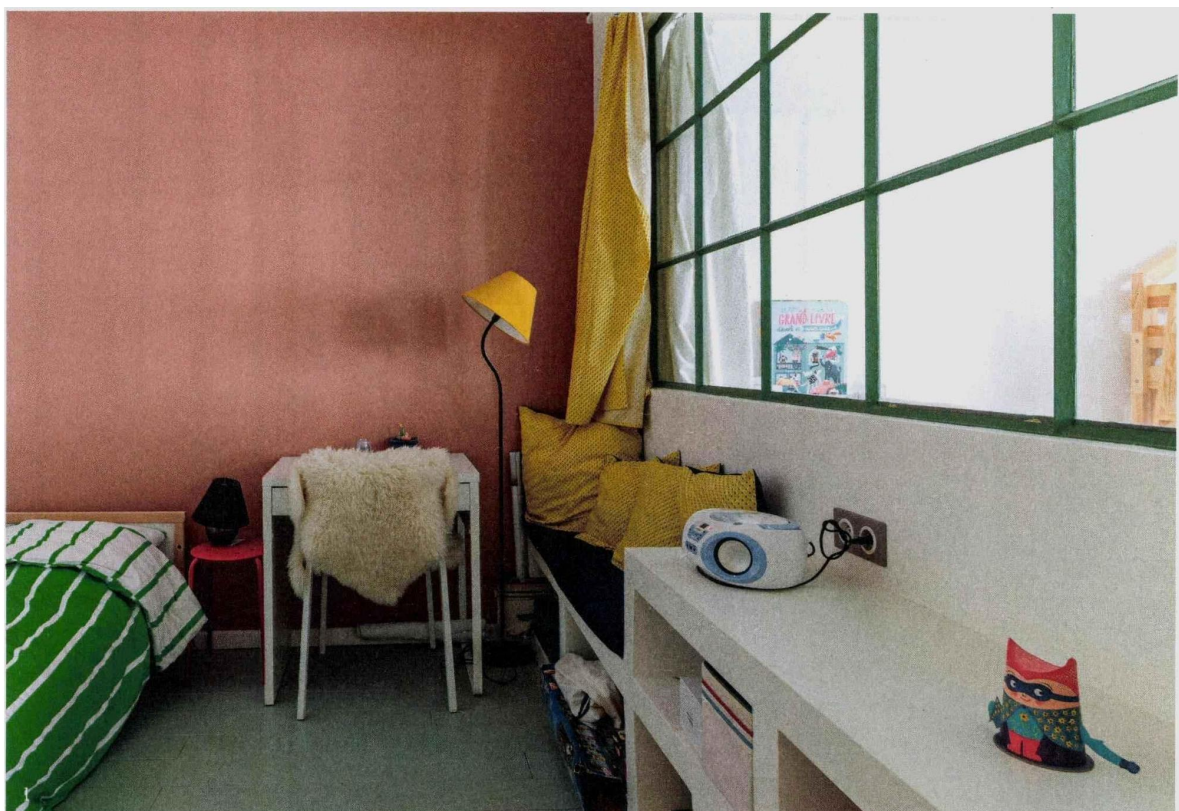




1. Grâce à la verrière qui s'ouvre sur la pièce à vivre, un sentiment d'espace se dégage de la chambre parentale.
2. Située dans l'entrée qui a été recloisonnée, une des chambres d'enfants se décline avec de grands rangements bas. Ici encore, le choix d'une structure en verre donne de l'ampleur à la pièce.
3. Une idée futée, l'installation de cette jolie baignoire en fonte dans une pièce illuminée par les 2 verrières en angle... Parfaitement raccord avec la décoration de l'appartement.
4. Bien dans le style de cet appartement, les deux vasques de la salle de bains parentale sont posées sur un ancien établi de menuisier, brut et beau.

> dans le salon n'a pas été montée jusqu'au plafond. Un grand imposte fixe lui offre la luminosité nécessaire à une chambre. Côté aménagements, simples et appropriables, ils font la part belle au bois et à la récup' avec ce grand meuble de métier en chêne qui structure l'espace cuisine et accueille la plaque de cuisson. Totalement ouverte, la cuisine fait face à la partie salle-à-manger et au salon dans sa continuité. Autre gageure dans les lofts, les rangements ! Ici, outre des caissons ouverts en carreaux de plâtre, les placards ont trouvé leur place sous une des grandes fenêtres. Blancs, ils sont >





1. Dans cette chambre d'adolescent, le plancher en mauvais état a été remplacé par un OSB peint en harmonie avec le mur du fond.
2. Une grande vasque oblongue et une immense douche à l'italienne pour la salle de bains des enfants.

*La géométrie lumineuse
de ce loft en fait un endroit
agréable à vivre, été comme hiver.*

> aussi discrets que pratiques ! Un escalier en béton conduit à l'étage inférieur où un confortable dressing et une buanderie ont été idéalement aménagés. Avec ses aménagements futés, son mobilier souvent chiné et un souci du détail et des volumes, ce loft dégage une atmosphère douce et joyeuse.

Merci à Espaces Atypiques, agence immobilière de lieux... atypiques !
www.espaces-atypiques.com